

# 趋势软件入门教程

## 一、 彩经趋势联系方式及下载地址

### ● 电脑版下载

1. 彩经趋势官网: <https://www.cjcp.cn/trend/qushi/>

备注: 将链接复制到浏览器里打开, 或打开百度搜索彩经趋势进入官网

### ● 手机版 (安卓) 下载

📱 手机版

浏览器扫码下载安卓APP



iOS暂不支持

### ● 下载问题

1. IE 浏览器阻止下载时如何解决
2. <https://jingyan.baidu.com/article/3c48dd34cd51c3e10ae3587c.html>

3. 360 浏览器当前安全设置不允许下载该文件

<https://jingyan.baidu.com/article/7082dc1c3118b7e40a89bdba.html>

4. 谷歌浏览器下载提示 " 这是恶意文件，谷歌已将其拦截 " 的  
解决方法

<https://www.cnplugins.com/tool/fix-cannot-download.html>

5. win10 下载阻止如何取消 阻止软件下载安装

<https://www.jb51.net/os/win10/733676.html>

## ● 安装问题

1. 请根据您的操作系统对应安装软件（如您电脑是 64 位系统，请安装 64 位彩经趋势软件）
2. 电脑系统查询方式为：桌面-我的电脑-点右键选属性
3. 安装前请先关闭杀毒软件（如 360 等）
4. 建议安装在 C 盘以外的目录下
5. 相关问题的解决方案
  - 1) Win10 系统如何找回自带杀毒软件误删除的文件  
<https://jingyan.baidu.com/article/f7ff0bfce094f82e27bb136c.html>
  - 2) 怎么恢复被 360 安全卫士杀毒删除的文件  
<https://jingyan.baidu.com/article/7082dc1c2a28ace40a89bd8a.html>

## ● 安装后无法运行怎么办？

1. 电脑无法运行软件并提示 Windows 已保护你的电脑怎么办？  
[http://www.xitongcheng.com/jiaocheng/dnrj\\_article\\_13213.html](http://www.xitongcheng.com/jiaocheng/dnrj_article_13213.html)

## ● 注册问题

1. 彩经趋势软件采用手机号+验证码的注册方式  
(若长时间收不到验证码，请即时与客服联系)

## 二、 选号方法视频

- 彩经趋势 5 分钟上手课（新手必看）

[https://www.caiyitong.com.cn/xueyuan/show\\_26\\_173.html](https://www.caiyitong.com.cn/xueyuan/show_26_173.html)

- 选胆码方法

[https://www.caiyitong.com.cn/xueyuan/show\\_40\\_304.html](https://www.caiyitong.com.cn/xueyuan/show_40_304.html)

- 杀码方法

[https://www.caiyitong.com.cn/xueyuan/show\\_40\\_303.html](https://www.caiyitong.com.cn/xueyuan/show_40_303.html)

- 选大底方法

[https://www.caiyitong.com.cn/xueyuan/show\\_38\\_302.html](https://www.caiyitong.com.cn/xueyuan/show_38_302.html)

- 25 注组选稳定方法揭秘

[https://www.caiyitong.com.cn/xueyuan/show\\_60\\_348.html](https://www.caiyitong.com.cn/xueyuan/show_60_348.html)

- 更多选号方法视频

<https://www.caiyitong.com.cn/xueyuan/>

The screenshot displays the homepage of the 'Caijing Trend' (彩经趋势) website. At the top, there is a navigation bar with links for '首页' (Home), '开奖' (Drawings), '走势图' (Trend Charts), '彩经趋势' (Caijing Trend), '彩经学院' (Caijing Academy), '彩经社区' (Caijing Community), '工具' (Tools), and '下载趋势' (Download Trends). Below this is a secondary navigation bar with categories like '推荐' (Recommend), '新人必看' (Newcomer Must-See), '进阶战法' (Advanced Strategies), '训练营回放' (Training Camp Replay), and '其他' (Other). The main content area features several video thumbnails and article cards. The first row includes '选胆方法1' (Selecting胆 Method 1), '500注大底一键出号' (500 Large Bottoms One-Click Out Numbers), and '27中25毒胆得这样选' (27 Out of 25 Poisons胆 Get Numbers This Way). The second row includes '杀号成功率97%这个方法你会么' (97% Success Rate in Killing Numbers, Do You Know This Method?), '大底这样选' (Select Large Bottoms This Way), and '快乐8 2.2亿事件独家揭秘' (Happy 8 2.2 Billion Event Exclusive Revelation). The third row includes '大波浪 MACD' (Big Wave MACD), '为啥满屏都是趋势牛B?' (Why is the whole screen full of trend牛 B?), and '超低概率条件如何分析?' (How to Analyze Ultra-Low Probability Conditions?). Each card includes a brief description and a '详情' (Details) button.

彩经趋势 首页 开奖 走势图 彩经趋势 彩经学院 彩经社区 工具 下载趋势 客户端 客服 消息 发布 注册/登录

推荐 新人必看 进阶战法 训练营回放 其他

**★ 选胆方法1 ★**  
从三胆里精选毒胆  
这是一个通过彩经趋势的制胆指标  
独家选胆秘籍公布！速来围观  
大波浪 毒胆 详情

**杀号成功率97%**  
这个方法你会么  
只需1步 杀号成功率97%!  
大波浪

**500注大底 一键出号**  
500注大底 一键出号!  
大波浪 大底

**27中25 毒胆得这样选**  
毒胆27中25, 这样选胆胜率更高!  
大波浪 毒胆

**大底这样选**  
成功率超70%!  
大底这样选, 成功率超70%!  
大波浪 MACD

**快乐8 2.2亿事件 独家揭秘**  
普通人到底能不能中亿元大奖  
快乐8 2.2亿事件独家揭秘  
大波浪 快乐8

**精彩直播**

**大龙的7码 为啥那么准**  
揭秘：大龙的7码为啥那么准

**想要杀3码 就用这方法**  
想要杀3码 就用这方法

**彩经大波浪 教你如何看和尾**  
大波浪教你怎么看和尾

**为啥满屏都是 趋势牛B?**  
为啥满屏都是“趋势牛B”

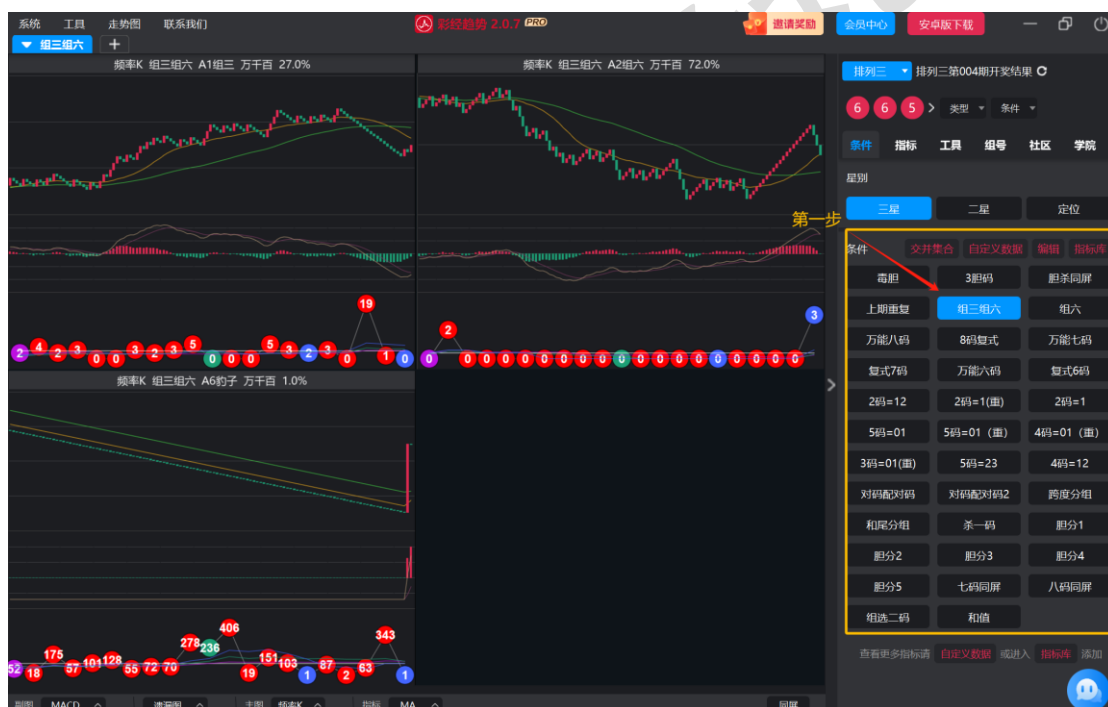
**超低概率条件 如何分析?**  
如何分析超低概率条件



### 三、 怎么查看各种彩种趋势图

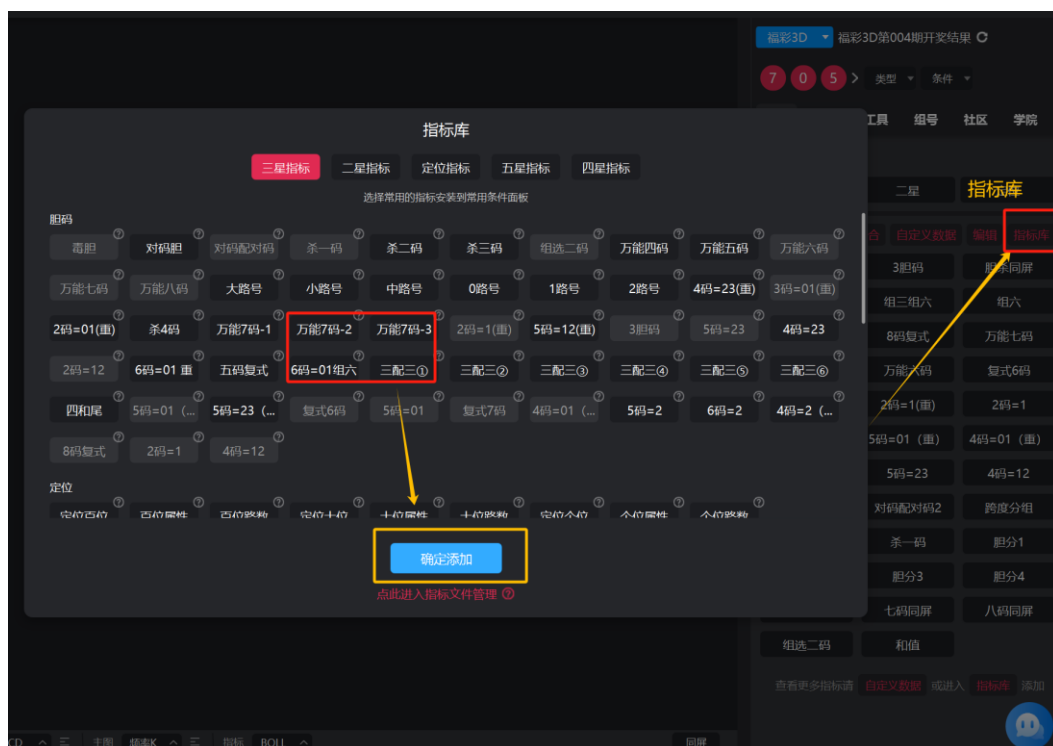
#### 1. 3D、排三、排五如何查看趋势图

进入趋势软件后，先选择彩种，然后点开奖号码下方的条件指标，即可生成趋势图，比如：想看组三组六，先点组三组六指标，即可生成组三、组六、豹子的趋势图。



#### 1.1 如何添加指标

以 3D、排三为例，在趋势软件里有上百种指标供大家参考，目的是给大家更多的分析维度，软件下载后会默认一部分基础指标，如果想查看更多指标，先进指标库并选择对应的星别，下载其他指标后，即可将新下载的指标添加的首页。



## 1.2 如何删除指标

第一步：点指标库左边的编辑

第二步：然后点指标后面的 X 号，即可删除指标



### 1.3 如何自定义添加数据

自定义数据是为了满足更多人的定制化需求而设计的，比如：您每天都要看固定一组或几组号码的数据变化，现在就可以通过自定义数据这个功能，将号码组添加到首页指标条件里，这样就可以每天关注这组数据的图形走势情况了。

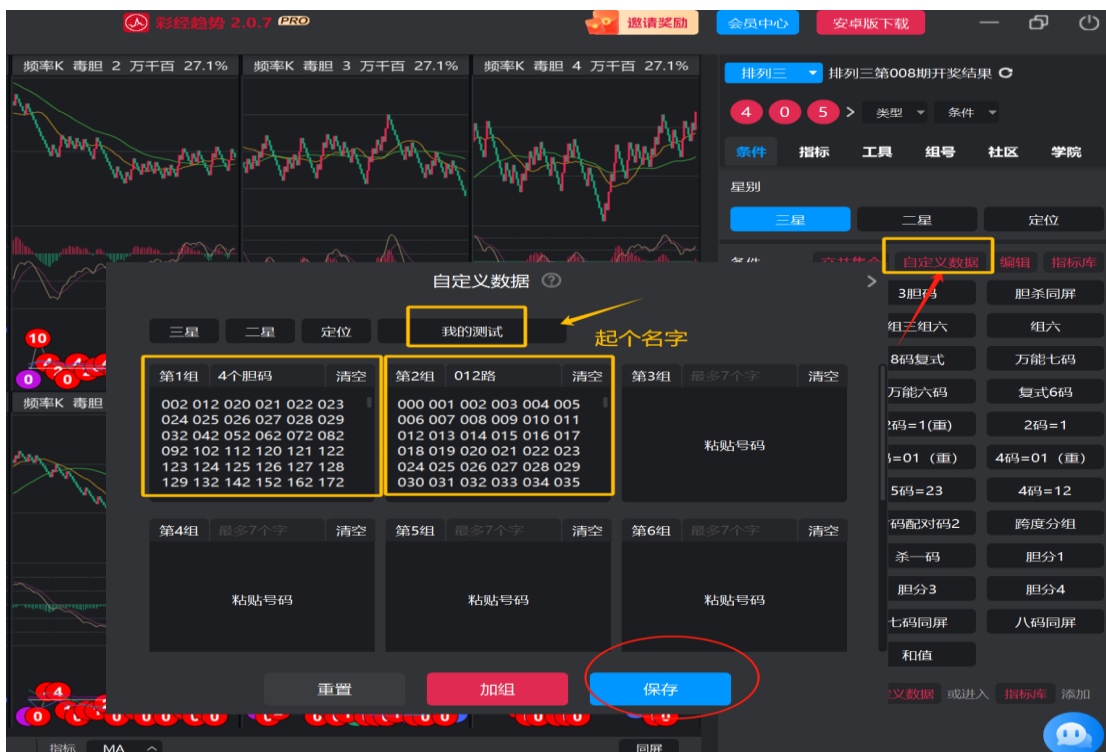
第一步：点自定义数据

第二步：先选择星别，然后给自己数据起个名字

第三步：将号码粘贴进来点保存即可

备注：自定义数据功能，可以根据每个人的喜好添加很多组数据

(图一：如何添加自定义数据)

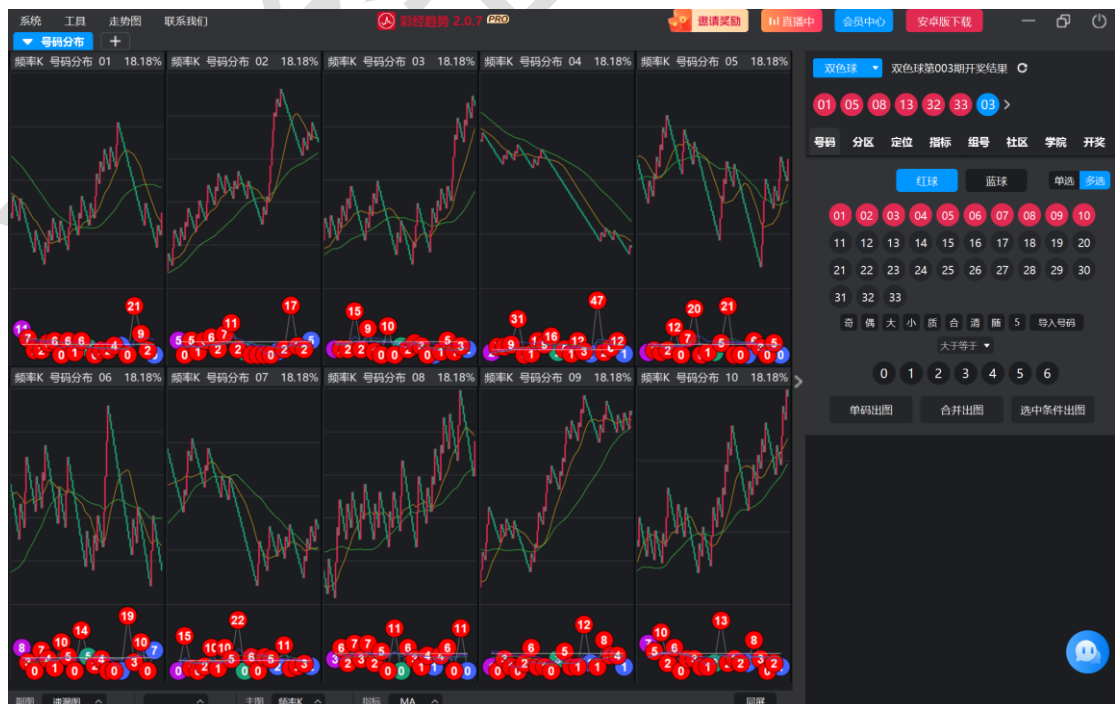
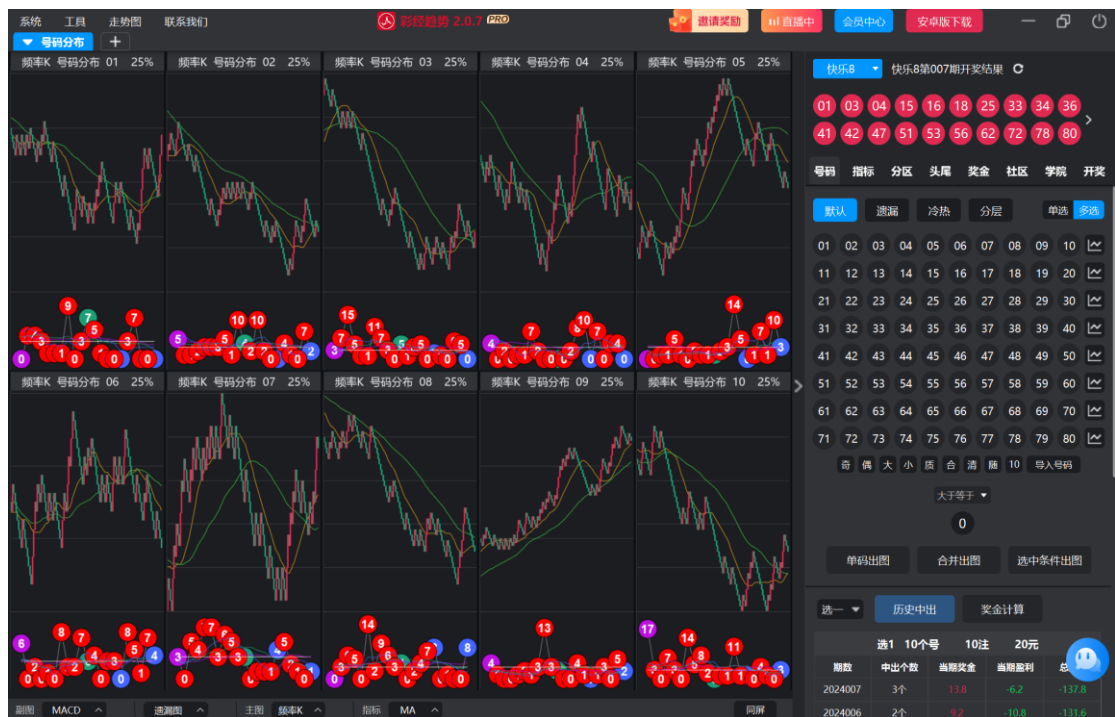


(图二：自定义数据数据添加成功后的首页显示)



## 2. 快乐 8、双色球如何查看趋势图

进入彩经趋势软件后，选择“快乐 8”或“双色球”直接点击号码，即可查看该号码的趋势图。



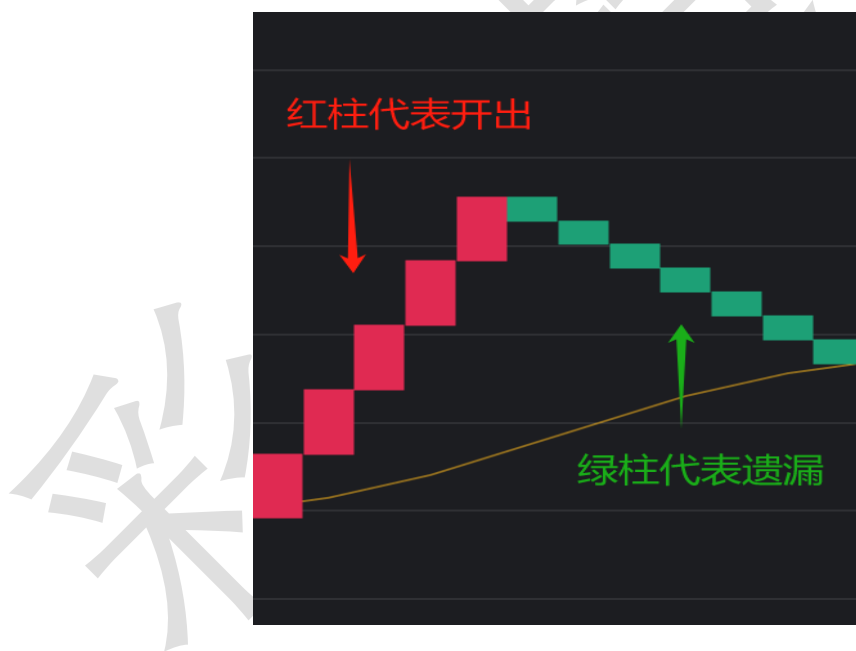
## 四、 趋势入门

### 1. 什么是趋势图？

趋势图是将每期的开奖号码连接在一起,形成的 K 线就叫趋势图,在趋势图里,有红柱和绿柱两种颜色,红柱代表开出,绿柱代表遗漏。

趋势图可以更直观的看到该号码短期是上升还是下跌,当形成趋势向上时必然开出的多,当形成趋势向下时必然遗漏的多。

(图一：红柱代表当期开出，绿柱代表当期遗漏)



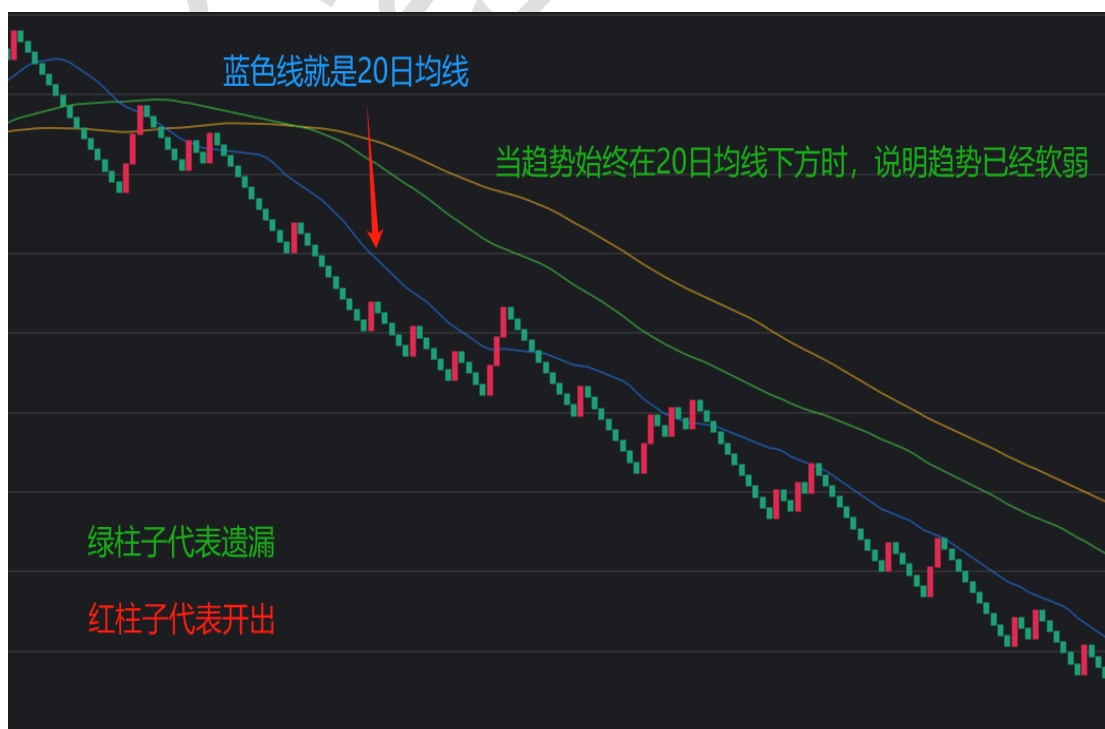
(图二：趋势向上)

注：趋势向上的定义是红绿柱沿着 20 日均线向上走，也可以理解为这组号码正在走热（隔三差五就有开出，正因为红柱子开出越来越多就会形成趋势向上走的局面，这就叫趋势向上）



(图三：趋势向下)

注：趋势向下的定义是红绿柱沿着 20 日均线向下走，也可以理解为这组号码正在走冷（因为绿柱子代表遗漏，当绿柱越来越多的时候就会形成向下走的局面，这就叫趋势向下）



## 2. 趋势图怎看？

从走势图中可以看出，3D 独胆“8”，在 2023294 期至 2023294 期内，开出次数最多，先是一个 7 期的遗漏，紧接着打出一个连开，然后遗漏 1 期后，又给了 3 连开，那么在趋势中是什么样呢？

### 独胆8综合走势图

| 号码分布 |   |   |    |   |   |   |   |   |   | 独胆8 |
|------|---|---|----|---|---|---|---|---|---|-----|
| 0    | 1 | 2 | 3  | 4 | 5 | 6 | 7 | 8 | 9 |     |
| 4    | 1 | 2 | 6  | 1 | 2 | 6 | 2 | 4 | 1 |     |
| 0    | 2 | 1 | 7  | 4 | 3 | 1 | 7 | 5 | 2 |     |
| 0    | 3 | 2 | 8  | 1 | 4 | 1 | 6 | 9 | 9 |     |
| 0    | 4 | 1 | 9  | 2 | 5 | 3 | 2 | 7 | 9 |     |
| 0    | 5 | 2 | 10 | 3 | 5 | 4 | 3 | 8 | 1 |     |
| 1    | 1 | 3 | 11 | 4 | 1 | 6 | 4 | 8 | 2 |     |
| 2    | 1 | 2 | 12 | 5 | 2 | 1 | 7 | 1 | 3 |     |
| 0    | 1 | 1 | 13 | 4 | 3 | 2 | 1 | 8 | 4 |     |
| 1    | 2 | 2 | 14 | 1 | 4 | 6 | 2 | 8 | 5 |     |
| 2    | 3 | 1 | 15 | 2 | 5 | 1 | 3 | 8 | 6 |     |

### 独胆8趋势图



先是一个7期的遗漏，紧接着打出一个连开，然后遗漏1期又给了3连开



### 3. 为什么说趋势图可以看到更多走势图里看不到的角度？

趋势分析最核心的是追热弃冷，趋势向上时必然开的多，趋势向下时也一定是挂的多，在传统走势图的分析中，想必大多人都有自己的分析方法，甚至会自己整理图表进行分析。

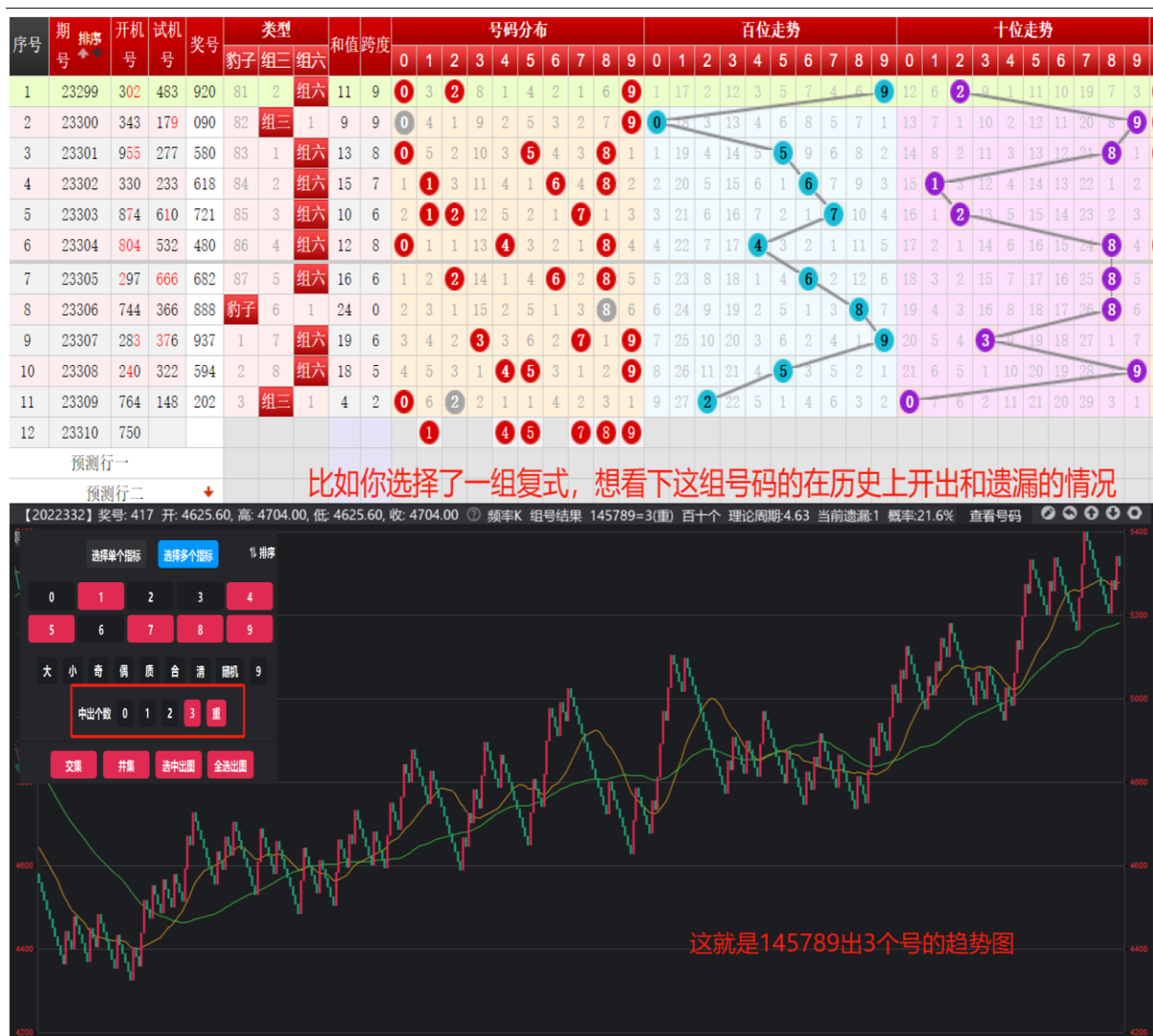
但是，除了基础的数字方面的数据以外，传统走势图通常无法满足更多技术型彩民的研彩需求。

我给大家打个比方，比如大多数人在完成组号以后，是不是想看看这组号码在历史开奖中的开出和遗漏的数据情况？或者换句话说，你选择的这组号码如果正处于趋势向下走时，那开出的可能就小的多！为什么？因为概率是彩票中奖的第一要素，第二就是所谓的追热弃冷，既然在下跌中，那一定是遗漏的概率更大。

另外就是，假如你选的这组号码不会全出，那开出几个的号可能更大呢？这也是大家最为关心的一点。

总而言之，传统走势图在分析有局限性，而在趋势分析里给大家提供了更多维度的数据支撑，只要动动手指就可以轻松判断你选的号码当前是走热还是走冷，开出几个的可能性更大，还能查看这组号码的历史运行情况等内容，操作更简单，分析更便捷！

(图一：检验一组复式号码在历史上的开出和遗漏的趋势图)



备注：只需在毒胆指标里—选择多指标，填写你想要看的号码并输入中出个数，最后点击选中出图即可查询到号码组合起来的数据。

## 3.1 如何多维度查询走势图里看不到的数据

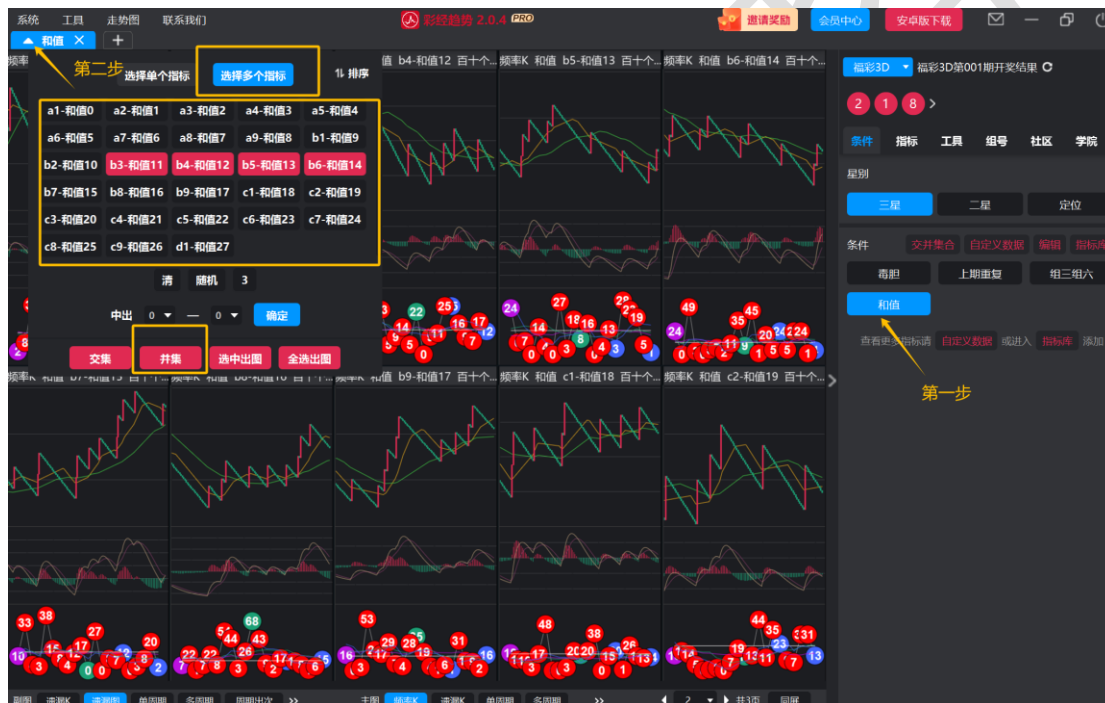
### 3.1.1 如何查看和值多组号码合并后的数据（和尾、跨度、定位同理）

第一步：点和值指标

第二步：再点左上角和值（下箭头）选择多指标

第三步：输入你想查询的多组和值号码，点并集即可

（图一：如何查看和值多组号码合并后的数据操作步骤）



(图二：多组号码合并后的图形)



### 3.1.2 如何查看三星毒胆多组号码组合后的数据

第一步：点毒胆指标

第二步：再点左上角毒胆（下箭头）点选择多指标

第三步：输入你想查询的独胆号码，点并集即可

第四步：也是最关键的一步，中出个数的设定就是针对这组号码组合起来的数据（比如：您想看 23456 出 2 个是什么样的数据，就在中出个数后输入 2）再点“选中出图”，就能看到这组号码出 2 个的数据图形。



### 3.2 中出个数是什么意思？

中出个数代表所选号码含有几个开奖号码的意思

中出个数 3 个，是所选号码中包含全部开奖号码

中出个数 012 个，是所选号码中包含几个开奖号码的意思

### 3.3 中出个数后面的（重）代表什么意思

◆ 中出个数包含 3 个的（重）

是含对子豹子的意思，且对子和豹子按出一个号计算

◆ 中出个数不含 3 个的（重）

是不含对子和豹子的意思，且对子和豹子不算重号（按数量计算）

| 中出个数 0 的用法（举例说明） |      |            |                  |
|------------------|------|------------|------------------|
| 号码               | 中出个数 | 注解         | 特别说明             |
| 1234             | 等于 0 | 相当于杀掉 1234 | 开奖号码中不含 1234 都算对 |

| 中出个数 01 的用法（举例说明） |          |                                  |   |
|-------------------|----------|----------------------------------|---|
| 号码                | 中出个数     | 注解                               | 特别说明                                    |
| 1234              | 等于 01    | 指 1234 出 0- 1 个都算对<br>(且包含对子和豹子) | 对子按 1 个号计算（含豹子）<br>开奖号码为 115 算对，111 也算对 |
| 1234              | 等于 01（重） | 指 1234 出 0- 1 个都算对               | 对子豹子不算重号（按数量计算）<br>开奖号码为 115 算错，159 算对  |

| 中出个数 012 的用法（举例说明） |           |                                  |   |
|--------------------|-----------|----------------------------------|---|
| 号码                 | 中出个数      | 注解                               | 特别说明                                    |
| 1234               | 等于 012    | 指 1234 出 0- 2 个都算对<br>(且包含对子和豹子) | 对子按 1 个号计算（含豹子）<br>开奖号码为 122 算对，111 也算对 |
| 1234               | 等于 012（重） | 指 1234 出 0- 2 个都算对               | 对子豹子不算重号（按数量计算）<br>开奖号码为 122 算错，225 算对  |

| 中出个数 1 的用法（举例说明） |          |                              |   |
|------------------|----------|------------------------------|---|
| 号码               | 中出个数     | 注解                           | 特别说明                                      |
| 1234             | 等于 1     | 指 1234 出 1 个算对<br>(且包含对子和豹子) | 对子按 1 个号计算 (含豹子)<br>开奖号码为 157 算对, 111 也算对 |
| 1234             | 等于 1 (重) | 指 1234 出 1 个算对               | 对子豹子不算重号 (按数量计算)<br>开奖号码为 111 算错, 157 算对  |

| 中出个数 12 的用法（举例说明） |           |                                |   |
|-------------------|-----------|--------------------------------|---|
| 号码                | 中出个数      | 注解                             | 特别说明                                      |
| 1234              | 等于 12     | 指 1234 出 1-2 都算对<br>(且包含对子和豹子) | 对子按 1 个号计算 (含豹子)<br>开奖号码为 122 算对, 223 也算对 |
| 1234              | 等于 12 (重) | 指 1234 出 1-2 个都算对              | 对子豹子不算重号 (按数量计算)<br>开奖号码为 122 算错, 129 算对  |

| 中出个数 123 的用法（举例说明） |        |                                |          |
|--------------------|--------|--------------------------------|----------|
| 号码                 | 中出个数   | 注解                             | 特别说明     |
| 1234               | 等于 123 | 指 1234 出 1-3 都算对<br>(且包含对子和豹子) | 相当于并集的意思 |

| 中出个数 2 的用法（举例说明）    |          |                           |  |
|---------------------|----------|---------------------------|--|
| 号码                  | 中出个数     | 注解                        | 特别说明                                   |
| 1234                | 等于 2     | 指 1234 出 2 个算对<br>(且包含对子) | 对子按 1 个号计算<br>开奖号码为 223 算对, 239 也算对    |
| 1234                | 等于 2 (重) | 指 1234 出 2 个算对            | 对子不算重号 (按数量计算)<br>开奖号码为 223 算错, 239 算对 |
| 备注: 中出个数等于 2 是不含豹子的 |          |                           |  |

| 中出个数 23 的用法（举例说明）             |           |                             |   |
|-------------------------------|-----------|-----------------------------|---|
| 号码                            | 中出个数      | 注解                          | 特别说明                                      |
| 1234                          | 等于 23     | 指 1234 出 2-3 个算对            | 对子豹子不算重号 (按数量计算)<br>开奖号码为 333 算错, 239 算对  |
| 1234                          | 等于 23 (重) | 指 1234 出 2-3 个算对<br>(且包含对子) | 对子按 1 个号计算 (含豹子)<br>开奖号码为 333 算对, 239 也算对 |
| 备注: 中出个数含 3 的 (重) 是含有对子和豹子的意思 |           |                             |   |



| 中出个数 3 的用法（举例说明）           |         |                               |   |
|----------------------------|---------|-------------------------------|---|
| 号码                         | 中出个数    | 注解                            | 特别说明                                    |
| 1234                       | 等于 3    | 指 1234 出 3 个算对                | 对子豹子不算重号（按数量计算）<br>开奖号码为 223 算错，234 算对  |
| 1234                       | 等于 3（重） | 指 1234 出 3 个算对<br><br>（且包含对子） | 对子按 1 个号计算（含豹子）<br>开奖号码为 223 算对，234 也算对 |
| 备注：中出个数含 3 的（重）是含有对子和豹子的意思 |         |                               |   |

### 3.4 交集是什么意思

代表所有组合中都含有的这一组号码，将其组合在一起

### 3.5 并集是什么意思

代表所有组合中的号码全部合并在一起

#### 4. 为什么趋势图里红绿柱高度不一样

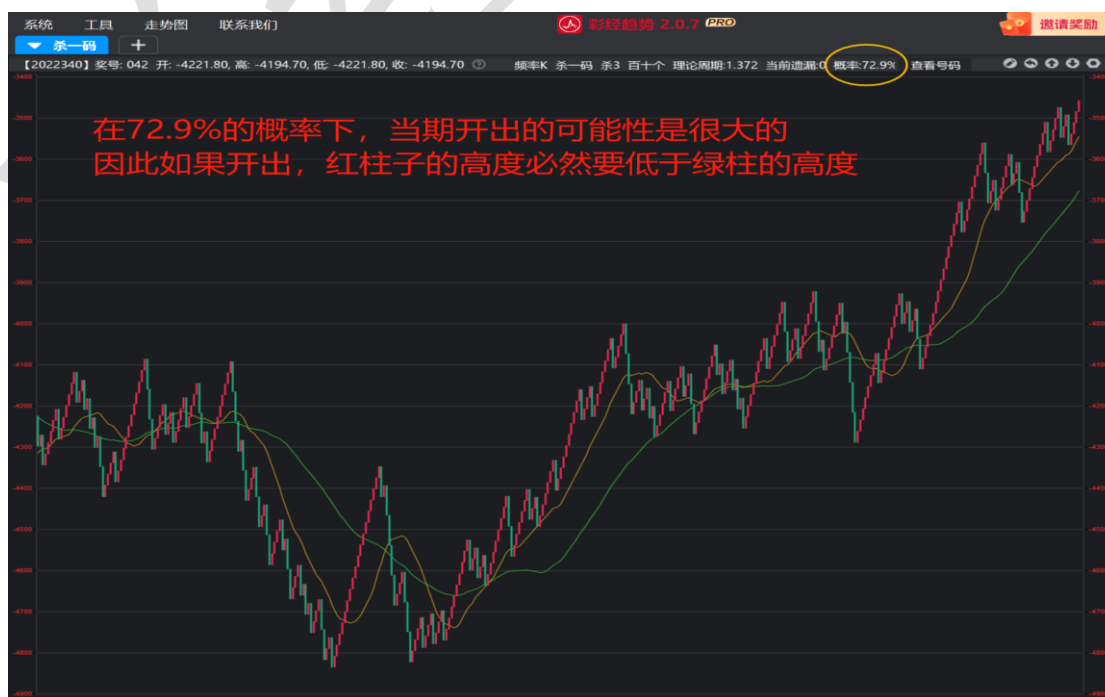
- 通俗解释

红绿柱的高度跟理论开出概率有直接关系

(图一：27.1%的理论开出概率)



(图二：72.9%的理论开出概率)



● 专业解释

1. 每个号码都有他的理论开出概率，比如拿一个三星不定位独胆“8”为例，胆码 8 一共包含 271 注直选号码，理论概率就是 27.1%，（因为数字 3 游戏是由 1000 注号码组成，用 271 注除 1000 注，就得出 27.1%的理论开出概率）
2. 趋势里红柱的高度是和理论开出概率息息相关，依然拿三星不定位独胆“8”为例，因为单博一个“8”是 27.1%的理论开出概率，而杀“8”的理论开出概率就是 72.9%，所以在独胆里，开出红柱子的高度，相当于 2.69 个绿柱子的高度。（或者换句话说理论概率越低，红柱子的高度越高，理论开出概率越高，红柱子的高度越低）

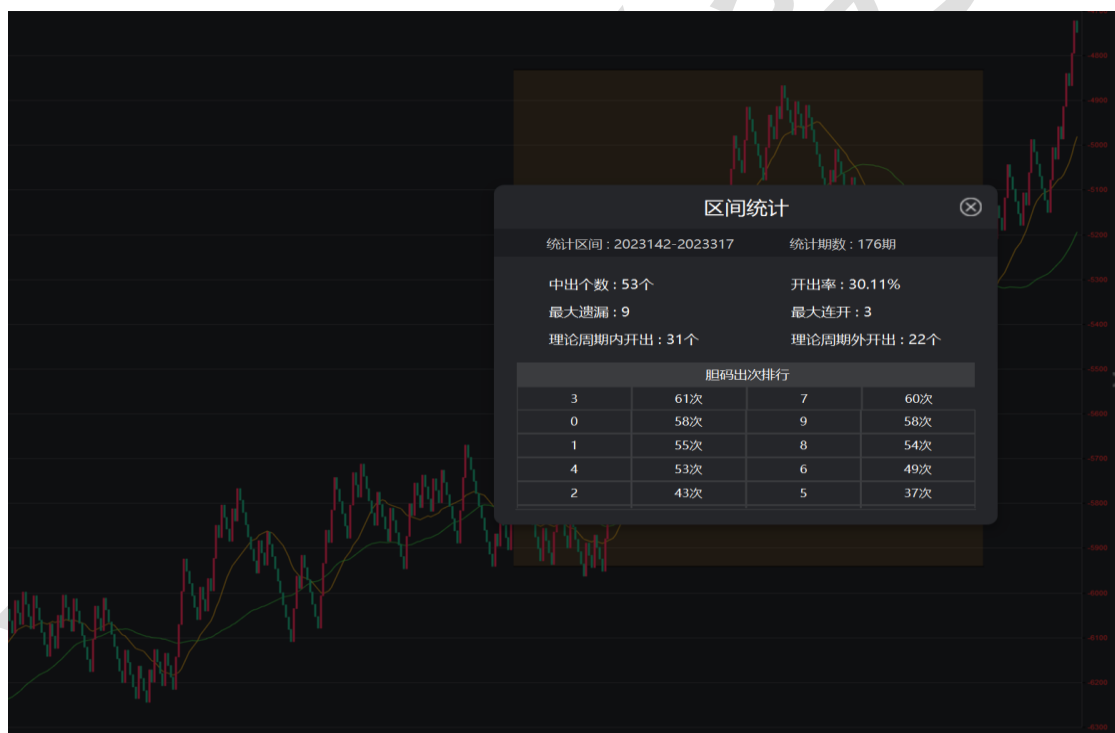
## 5. 如何统计号码的开出和遗漏

第一步：先点指标，然后打开您想要查看的趋势图



第二步：选择区间范围

点击鼠标右键，框定想要统计的区间，再点【区间统计】即可快速检索到该号码在统计区间内的中出个数、最大遗漏、最大连开、开出率、理论周期内外统计、出次排行等相关数据。





## 7. 如何将你自己的号码生成趋势图

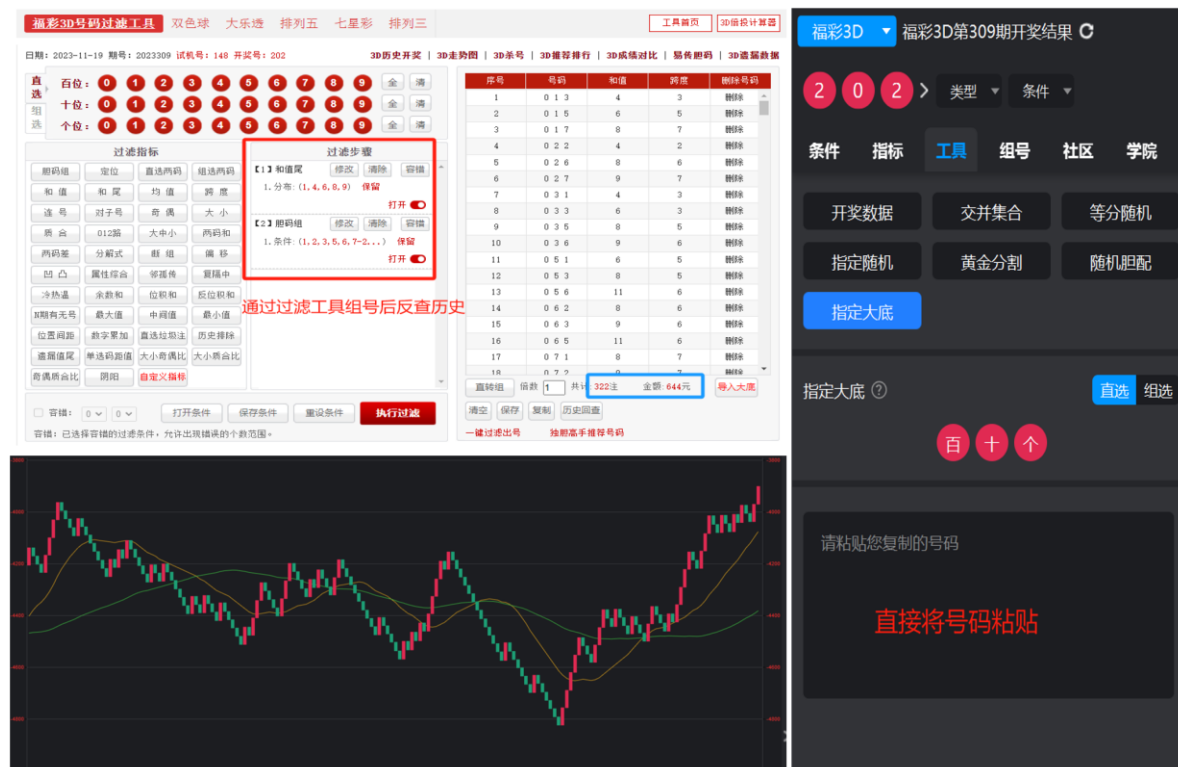
无论是彩经趋势电脑版还是安卓手机版，都支持指定大底导入功能，只需将自己过滤完的号码复制在此，即可查询这组号码当前的趋势图，更直观地反应出这组号码在历史上的处于什么位置，当前是热？还是冷？以及整体的开出遗漏情况。

第一步：选择彩种

第二步：点击开奖号码下方的“工具”选择指定大底

第三步：粘贴你的号码，点【查看趋势】即可





## 8. 什么是遗漏图？

遗漏图是将该组号码的遗漏值分布情况，所形成的球线分析图形就叫遗漏图。

高过遗漏周期线（默认：遗漏图中的白色直线）的遗漏值成为“大遗漏”，反之对应的就是“小遗漏”。

当大遗漏走强时，该组号码正在走冷。对应的，K线图反映就是，绿柱子较多，下行为主。

当小遗漏走强时，该组号码正在走热。对应的，K线图反映就是，红柱子较多，上行为主，节节攀升。





## 8.1 遗漏图由什么构成？

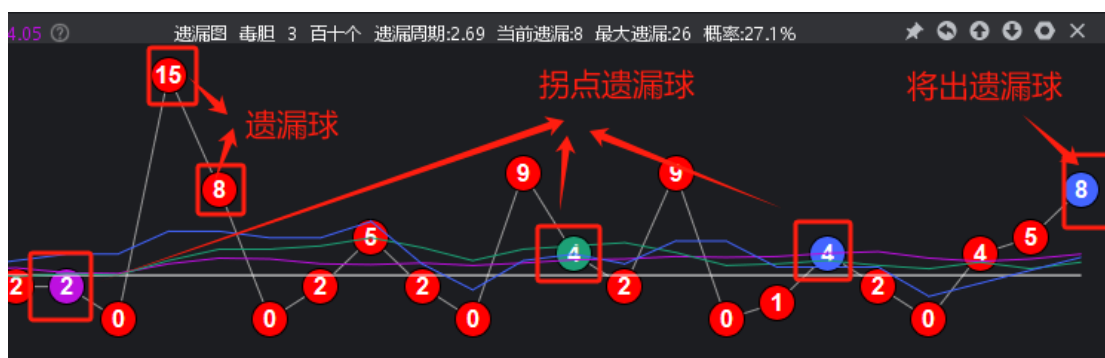
在遗漏图里有三种主要元素构成：遗漏球、遗漏均线、遗漏周期线。

## 8.2 遗漏球是什么？

我们可以看到遗漏图上由很多写着数字的小圆球，这些小球就是“遗漏球”，里面的数字就是“遗漏值”。

遗漏球分为：将出遗漏球（最右侧的蓝色球）、已出遗漏球

已出遗漏球中包含着最多三颗拐点球！

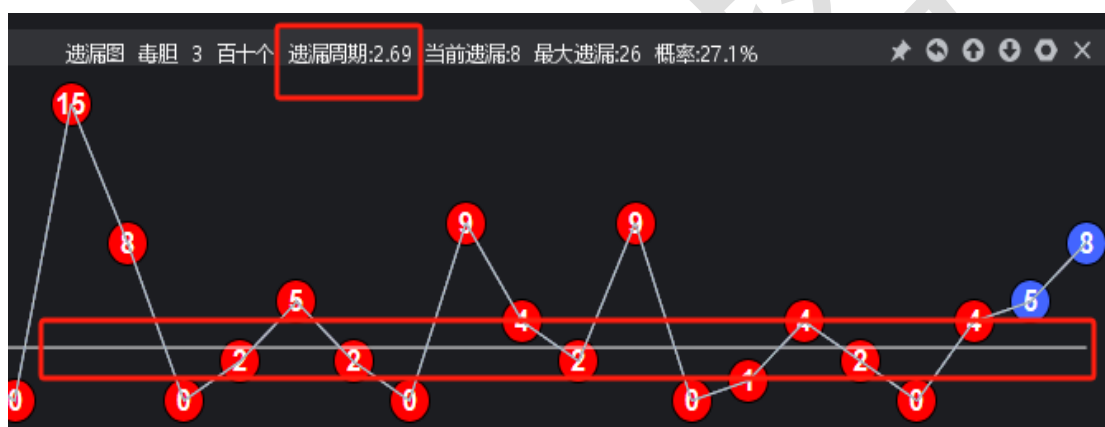


### 8.3 什么是遗漏周期线？

遗漏周期线就是遗漏图中固定的白色直线，这条线是固定不变的。

遗漏周期线的高度由遗漏周期决定，比如三星毒胆的理论周期是 2.69 期，那么遗漏周期线的高度就是 2.69。

我们认为，高过理论周期线的遗漏，不论多大，统称大遗漏，反之就是小遗漏。



### 8.4 什么是遗漏均线？

遗漏均线是遗漏值的平均值连线。(默认：蓝 绿 粉三条线)

蓝线默认为 5 期均线，为短期快速均线，波动较灵敏。

绿线默认为 10 期均线，为中期均线。

粉线默认为 20 期均线，为长期慢速均线，波动较为平缓。



## 8.5 遗漏均线如何设置？

电脑版：进入彩经趋势软件，点击左上角“系统”-“均线”遗漏图均线设置



手机版：进入彩经趋势软件，点击左上角“头像图标”-“设置图标”-“趋势设置”-遗漏图均线设置



## 9. 什么是多周期？

多周期指标全称为多周期 K 线，是将 1 期或者多期做为新的统计周期而生成相应 K 线的指标。

多周期指标有什么用处？

相当于“站得高看的远”。可以更长久的分析号码的走势。



## 9.1 多周期指标为什么长短不一？

多周期的每一个 K 线柱并不是一样长短的。是因为，多周期 K 柱是由周期内的开出多少不同而决定的，开出的越多红柱子越长；开出的越少绿柱子越长；开的比周期内的理论出次多就是红柱子，相反就是绿柱子。

多周期 K 线可以用频率 K 线的分析思路么？

可以的。同时多周期还有自己独特的分析方式。



## 9.1 多周期如何使用？

1. 长周期决定短周期的走势。
2. 多周期与均线的配合使用。
3. 多周期与其他指标的共振。
4. 多周期柱长变化对未来走势的判断。

## 五、彩经趋势（快乐8）游戏操作说明

### 1. 号码选择

#### 1.1 如何查看单个胆码的趋势图？

进入快乐8页面之后，在右侧默认页面点击想要查看的胆码，左侧即可展现对应的趋势图，点击其他胆码，左侧的趋势图也会随之发生变化（如图1）。



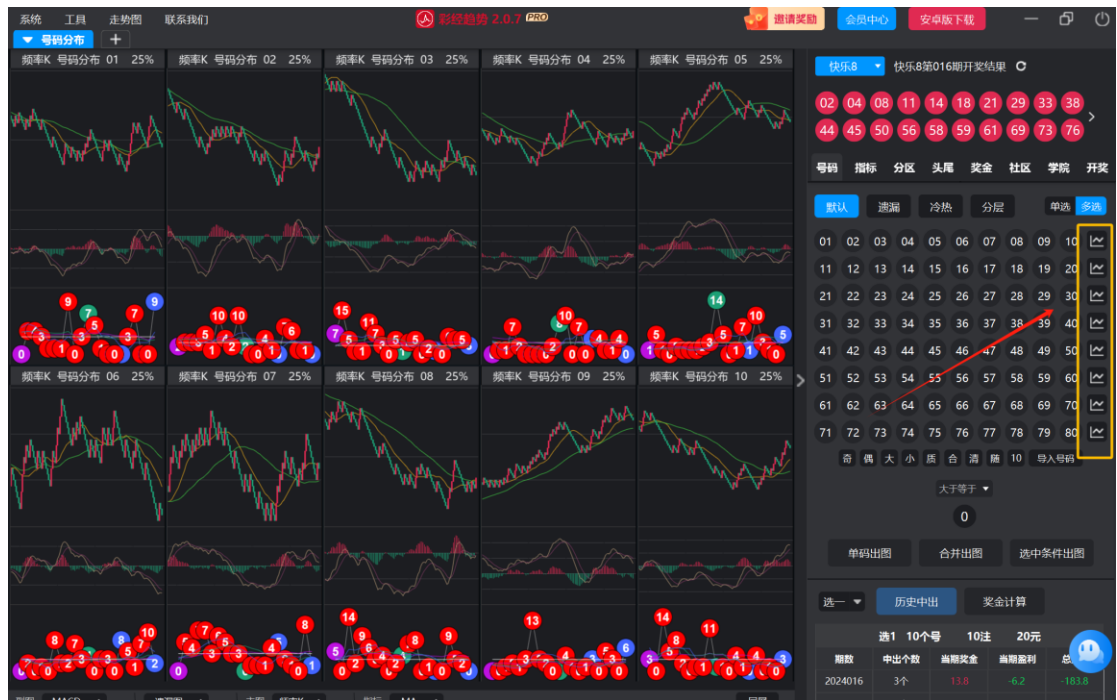
## 1.2 如何查看一组胆码能开出几个的趋势图？



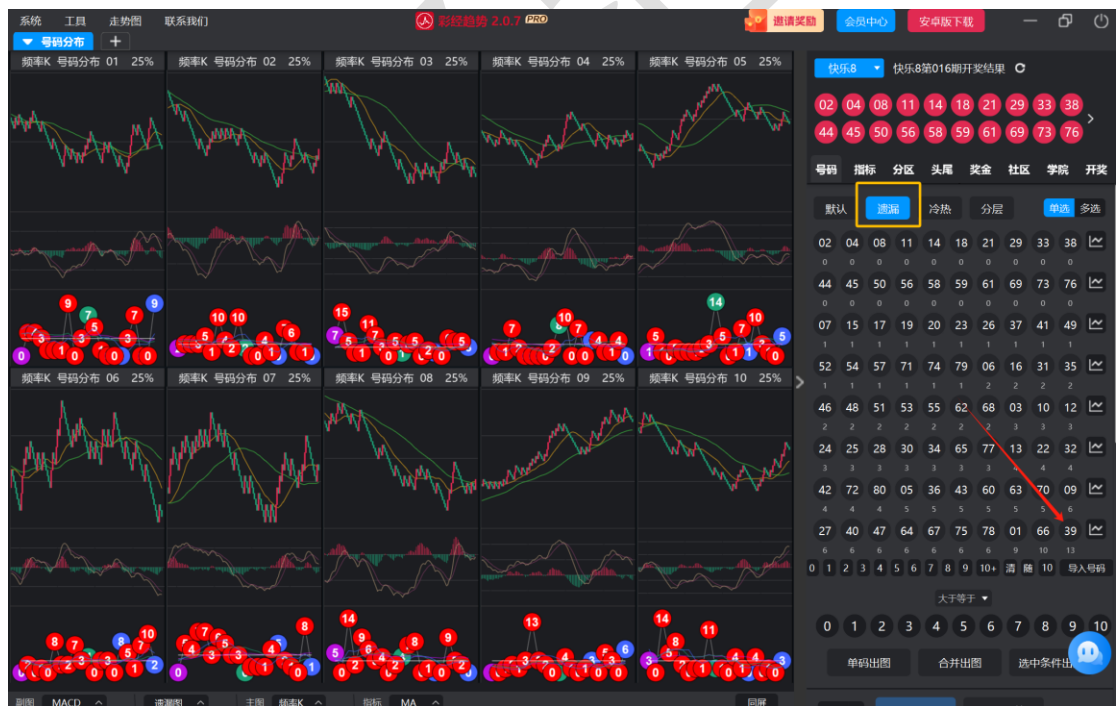
## 1.3 如何同时查看多个胆码的趋势图？





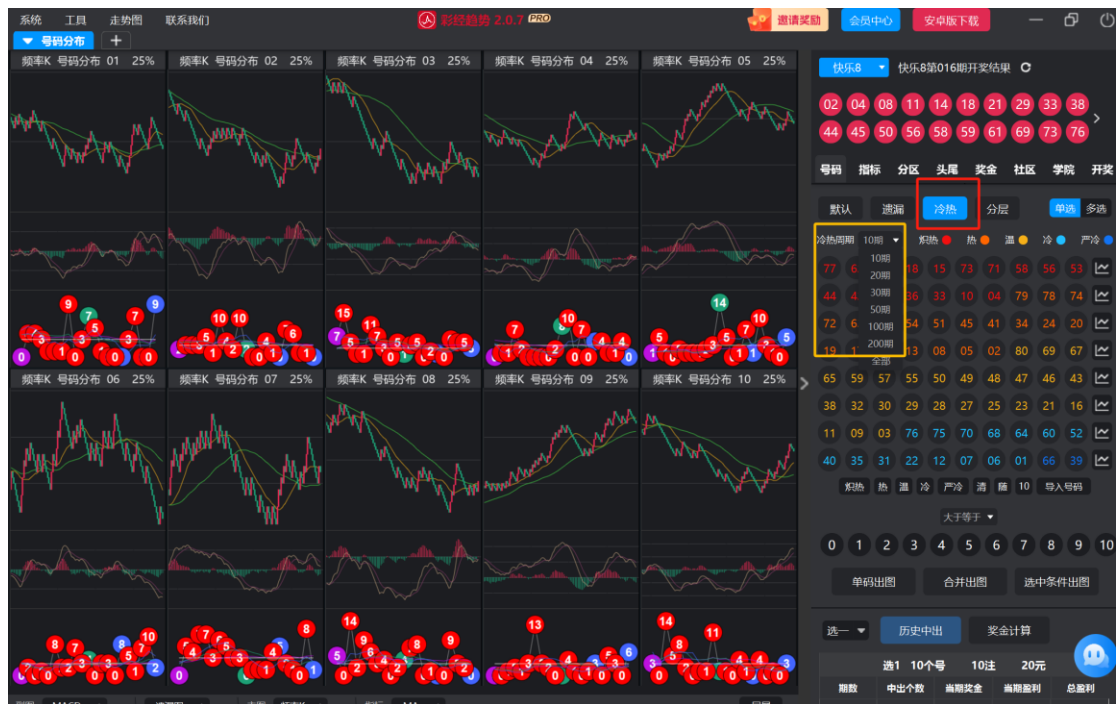


#### 1.4 如何查看 80 个号码中当前遗漏最大的号码？





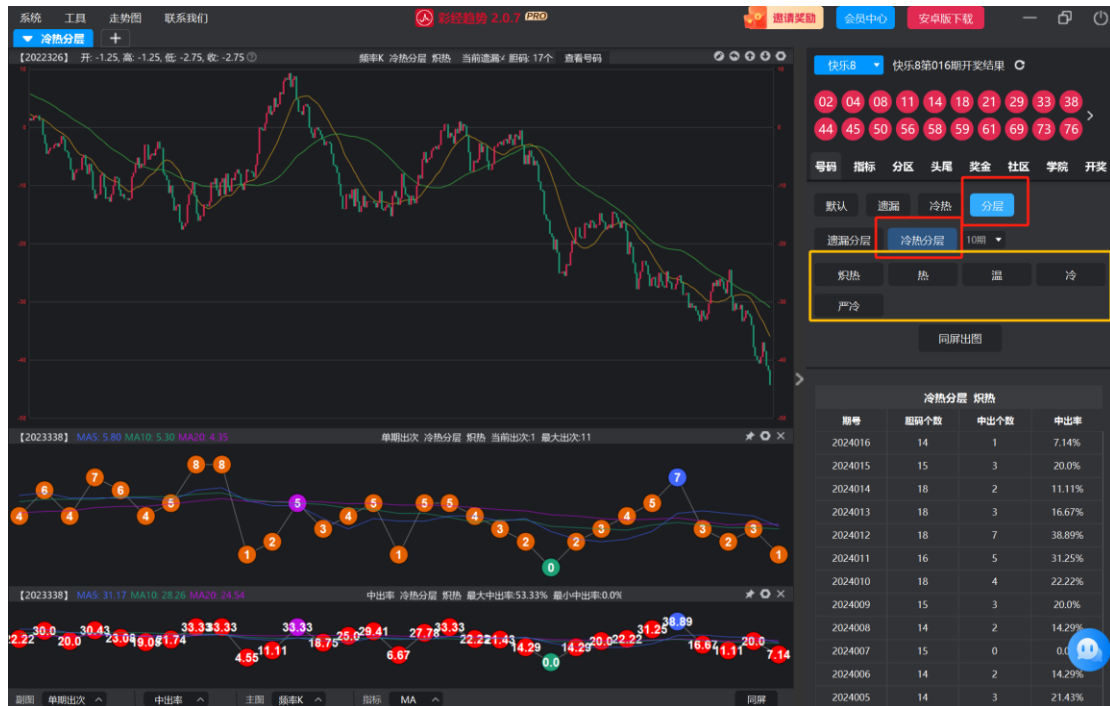
## 1.5 如何查看近期最热的号码是哪几个？



## 1.6 如何通过遗漏区间来判断选号方向？



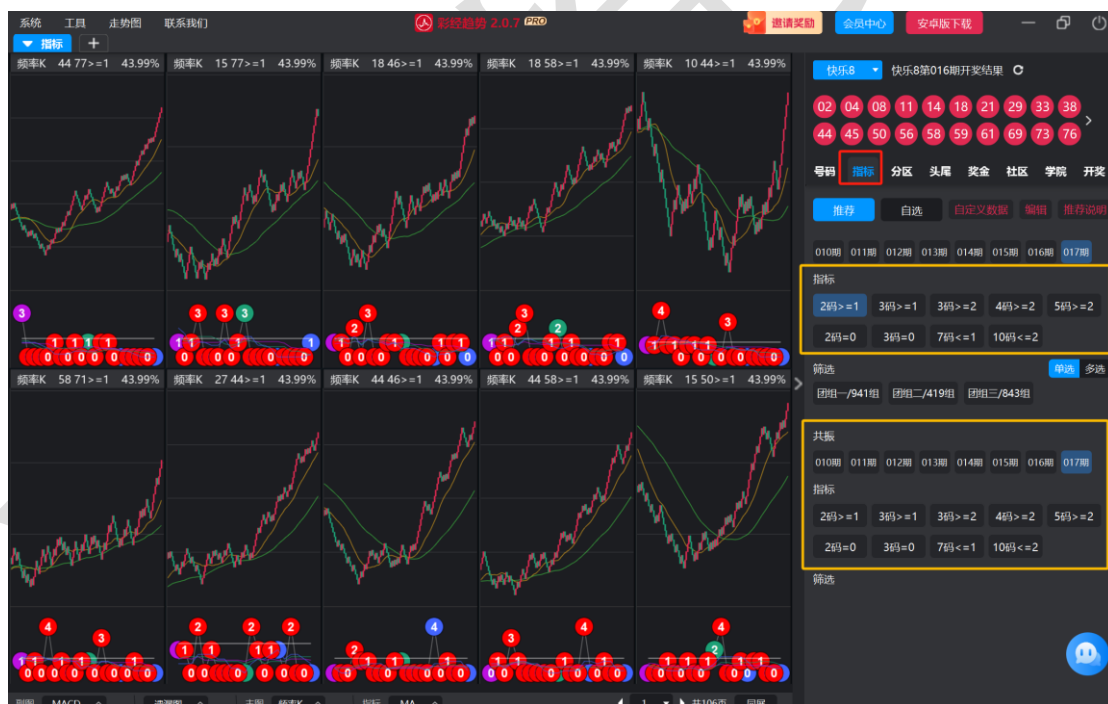
## 1.7、如何通过号码冷热来判断选号方向？



## 2. 指标选择

### 2.1 如何根据推荐指标来选号？

进入快乐 8 页面之后，点击“号码”右侧的“指标”按钮，此时默认显示的是即开期的推荐指标，这里还可以查看之前 7 期的推荐指标。比如点击 2 码  $\geq 1$ ，即可查看即开期 2 码开 1 到 2 个的指标趋势图；点击下方的团组一、团组二等按钮，还可以查看不同分组的指标趋势图；此外，点击下方共振指标的 2 码  $\geq 1$ ，还可以查看符合共振算法的指标趋势图（如图 10）。

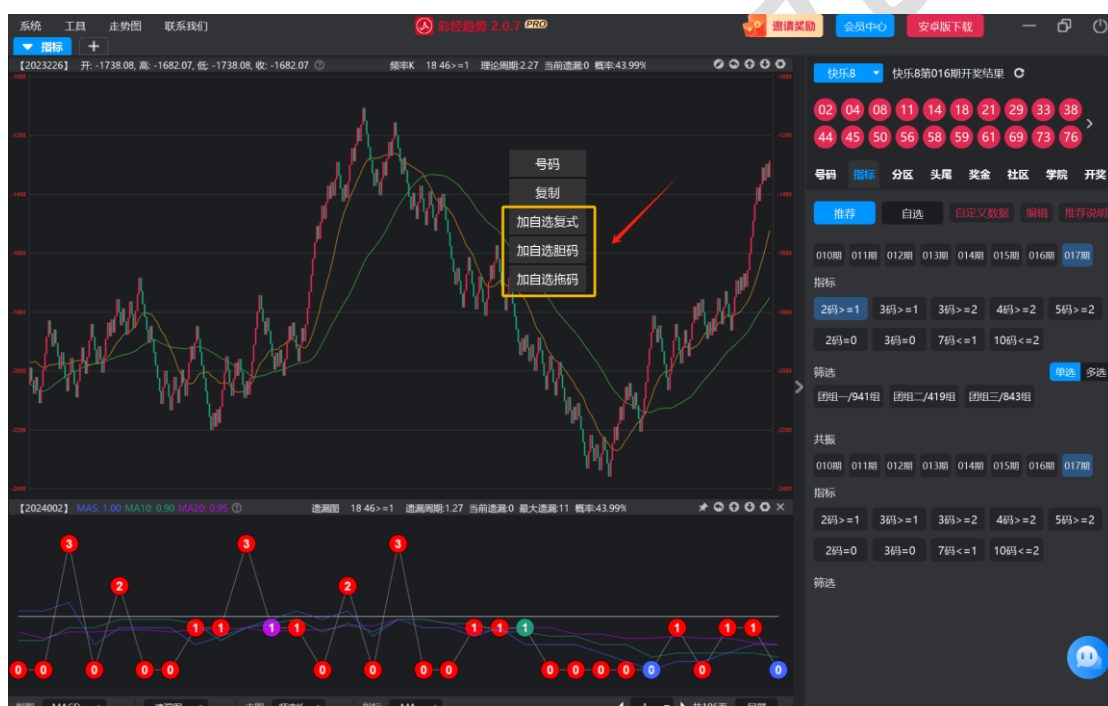


### 2.2 如何保存看好的条件以便后续查看？

进入快乐 8 指标页面之后，以 2 码  $\geq 1$  为例，点击 2 码  $\geq 1$  按钮，假设我们看好左侧第一排第一、第二这两个条件，此时可将鼠标移动

到对应的图形上，点击右键，之后在出现的弹窗中点击“加入自选复式”，依次操作完成之后，点击右侧红色字体“自定义数据”，在出现的弹窗中输入包含这两个条件的集合的名称，如“后续查看”，点击保存，之后点击“自选”按钮，就能看到刚刚保存的集合了，点击此按钮，左侧即可展现对应的趋势图，方便我们后续追踪查看（如图 11）。

（先选一个图形加入自选胆码或者加入自选复式保存）



(再选一个图形加入自选拖码保存)

